



Rae Vallavalitsus
info@rae.ee
Aruküla tee 9
75301, Harju maakond, Rae vald,
Jüri alevik

Teie 10.06.2021 nr 6-1/5203

Meie 05.07.2021 nr 7.1-2/21/4277-4

Rae valla põhjapiirkonna üldplaneeringust

Olete teavitanud Transpordiametit Rae valla põhjapiirkonna üldplaneeringu avalikustamisest. Transpordiamet on kooskõlastanud Rae valla põhjapoolse üldplaneeringu 15.03.2021 kirjaga nr 7.1-2/21/4277-2.

Praegusel hetkel on aktiivses projekteerimises kaks olulise mõjuga taristuprojekti, mis mõjutavad olulises mahus ka Rae valla põhjapiirkonna üldplaneeringut. Nendeks on Tallinna väikese ringtee (arendajaks Transpordiamet) ning Tallinna lennujaama ja Jüri vahelise trammitee projekterimine (arendajaks Rae vald). Kuna projekteerimine on veel käimaolev esineb juba praegusel hetkel mõningasi erinevusi üldplaneeringus kujutatud lahenduste suhtes. Sellest tulenevalt toome antud kirjas välja ka käesoleval hetkel parima teadmise, millises mahus on üldplaneeringus kujutatud lahendused muutunud. Ning juhime tähelepanu, et mõningal määral võivad need lahendused muutuda ka tulevikus.

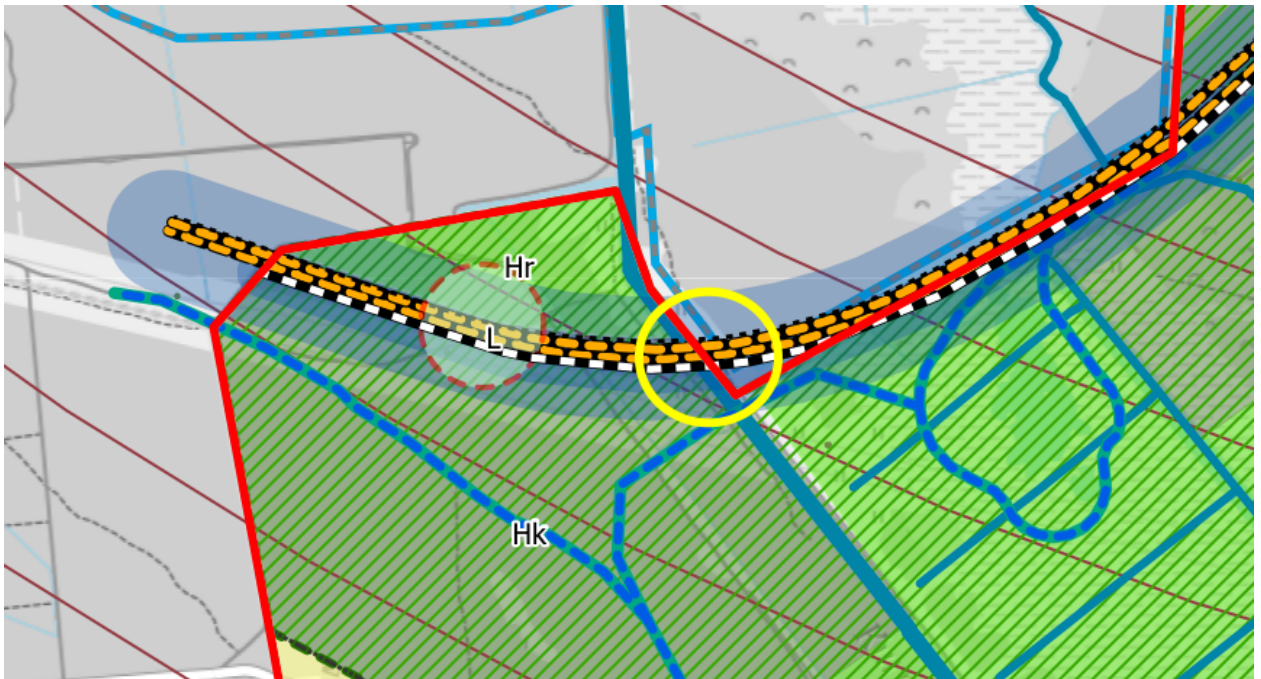
Rae valla põhjapiirkonna üldplaneeringu avalikul väljapanekul olevate materjalide põhjal esitab Transpordiamet järgnevad seisukohad:

1. Transpordiamet on koostöös Kose Vallavalitsusega, Kohila Vallavalitusega ja Saku Vallavalitsusega asunud täpsustama ulukiläbipääsude piiranguvööndi maakasutustingimusi. Rohevõrgustiku sidususe tagamiseks palume samu põhimõtteid järgida ka Rae valla põhjapiirkonna üldplaneeringus. Tulenevalt olulisest koostoimest Rail Baltica ja Tallinna väikese ringtee projektiga tuleb planeeringus ja KSH-s analüüsida mõju keskkonnale ning planeeringus näha ette rohevõrgustiku toimimiseks vajalikud maakorralduslikud piirangud planeeritud ulukiläbipääsude suudme aladele. Vastavalt Tallinna väikese ringtee projektile on ulukiläbipääs ette nähtud planeeringu lääneküljele (vt joonis 1. – kollane ring) Palume seletuskirja jaotises 8.7 „Rohevõrgustik“ ning planeeringu jooniseid täiendada järgnevate märkuste alusel.

- 1.1. Ulukiläbipääsude (ökoduktide, samatasandiliste teeületuskohtade ja tunnelite) toimivuse tagamiseks moodustada ulukiläbipääsudele piiranguvööndid, mis on kantud maakasutusplaanile. Piiranguvööndina käsitletakse, arvestades maa kõlvikulist jaotust ja asustuse olemasolu ulukiläbipääsudel, 500 meetrist ala ulukiläbipääsu keskpunktist. Ulukiläbipääsu piiranguvööndis ei ole üldplaneeringu kehtestamise ajal seni hoonestamata katastriüksustel uute ehitiste (v.a õhuliinid, maakaabelliinid, maa-alused trassid) püstitamine lubatud. Lubatud on ehitiste püstitamine olemasolevate hoonestusaladega seotult nii, et olemasolevad ja kavandatavad ehitised moodustavad kompaktsed terviku. Ehitised, sh piirdeaiaid, ei tohi takistada loomade liikumist ulukiläbipääsudele. Piiranguvööndites tuleb säilitada puistu

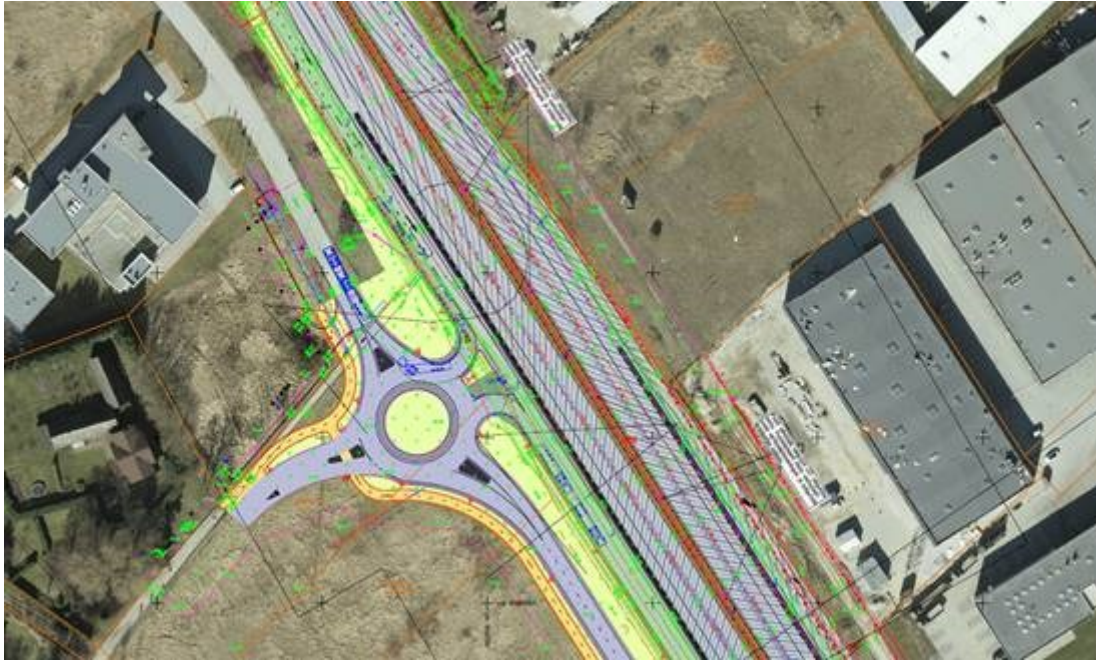
jätkev sidusus ulukiläbipääsude suudmeala ja ümbritsevate kasvava metsaga alade vahel. Ehitised, sh piirdeaiad, ei tohi takistada loomade liikumist ulukiläbipääsudele;

- 1.2. Ulukiläbipääsude toimivuse ja rohevõrgustiku sidususe tagamiseks tuleb ulukiläbipääsude piiranguvööndis maaomanikel metsa majandades ja/või metsamajandamiskava koostades arvestada, et ulukiläbipääsu suudmeala piirkonna metsad toimivad ulukiläbipääsu juurdepääsuks. Sellest tulenevalt tuleb metsa majandada viisil, mis tagab rohevõrgustiku puistu sidususe ja toetab loomade ulukiläbipääsu suudmeni jõudmist. Raiete planeerimisel on soovitatav koostööd alustada ulukiläbipääsu omanikuga juba enne metsateatise esitamist Keskkonnaametile, et koostöös planeerida raie teostamine mahus ja viisil, mis tagab rohevõrgustiku metsalise sidususe ja loomade läbipääsu ulukiläbipääsule. Metsateatis ulukiläbipääsu piiranguvööndis tuleb kooskõlastada ulukiläbipääsu omanikuga.
- 1.3. Maavarade kaevandamist ulukiläbipääsu piiranguvööndis vältida. Maavara geoloogiline uuringuluba ja kaevandamisluba tuleb kooskõlastada ulukiläbipääsu omanikuga.
2. Planeeringus arvestada põhimõttega, et ulukiläbipääsude piiranguvööndite ruumiandmestik edastatakse Keskkonnaametile ja ulukiläbipääsu omanikule. Raie kavandamisel saadab Keskkonnaamet metsateatise kooskõlastamiseks ulukiläbipääsu omanikule. Maavara geoloogilise uuringuluba ja kaevandamisloa menetluses saadab Keskkonnaamet loa kooskõlastamiseks ulukiläbipääsu omanikule.
3. Märkime, et punktide 1.2, 1.3 ja 2 koostöö käsitlemine üldplaneeringus sõltub oluliselt sellest, millised lahendused leitakse ministeeriumite tasemel rohevõrgustiku regulatsioonile ja vastutuse jaotamisele.



Joonis nr 1. Perspektiivse ulukiläbipääsu asukoht

4. Koostamisel oleva Tallinna väikese ringtee lahenduses on muutunud juurdepääsu lahendused riigitee nr 2 Tallinn–Tartu–Võru–Luhamaa km 6,30 – 6,65 (kohalikust teest nr 6530045 Peetri tee kuni kohaliku teeni nr 6530037 Vägeva tee). Planeeringus arvestada joonis nr 2. toodud lahendusega ning soovime, et teeksite Tallinna ringtee kajastamisel üldplaneeringus täiendavat koostööd Transpordiametiga.



Joonis nr 2. Perspektiivne lahendus

5. Olete planeeringu seletuskirja peatükis „Teed ja liiklus“ ning kaartidel kasutanud terminit „mõjuala koridorid“. Soovime, et kasutaksite üldplaneeringus valdavalt terminit teekoridor või transpordi koridor, et parandada planeeringust arusaadavus ning tagada kavandatud taristu suurem korrigeerimisruum.
6. Tallinna lennujaama ja Jüri vaheline trammiliin on alles kavandamise (projekteerimise) faasis. Sellest tulenevalt pole lõplikult selged veel kõik tehnilised lahendused. Palume Tallinna lennujaama ja Jüri vahelise trammiliini osas täiendada üldplaneeringu seletuskirja jaotist 9.1.2. „Rööbastranspordi alune maa“. Soovime, et täpsustaksite planeeringulahendust sedasi, et oleks selgelt aru saada, et üldplaneeringuga ei panda paika kavandatud trammitee konkreetset paigutus, poolsust (kummale poole riigiteed autonoomne ühistransport kavandatakse) ning riigiteega ristumise lahendusi (kas samatasandilised või eritasandilised). Planeeringus selgitada, et kõik tehnilised lahendused täpsustatakse projekteerimise käigus.

Lugupidamisega

(allkirjastatud digitaalselt)

Marten Leiten

juhataja

projekteerimise osakonna taristu kooskõlastuste üksus

Hans Keskrand

59819102, Hans.Keskrand@transpordiamet.ee